

Radu-Diomid Drăguș

Satul natal

Lunca Arieșului

~ Imagini și comentarii ~



Dragi parteneri internați,

Vă prezint câteva imagini din satul meu natal Lunca Arieșului, luate de pe internet (majoritatea), doar așa ca să vedeți că un sat micuț de cca 100 de case este luat în considerare de diverși necunoscuți, străini de satul respectiv. Într-o anumită măsură “reputația” satului se datorează incendiului de pădure și râului Arieș care a distrus podul local, la momentul potrivit discutăm despre aceste evenimente.

Toate imaginile au fost postate pe internet de diverse persoane, fotografi pasionați sau turiști, unele imagini sunt luate din helicopter sau dronă.

Această lucrare este prezentată doar în mediul electronic, adică inginerilor electroniști din următoarele generații, în ordine:

- Un inginer din prima generație de absolvenți de Electronică, anul 1956
- Un inginer electronist promotia 1969
- Cca 140 de absolvenți din generația 1970, din care fac parte și eu
- 5 ingineri electroniști din generația 1971
- 7 ingineri electroniști din generații mai noi

Totuși la câteva persoane, chiar neelectroniste dar mai apropiate și de mine și de sat, le voi trimite lucrarea.

Satul Lunca Arieșului, în acte Lunca (Poșaga), (Poșaga fiind comuna), este situat pe Valea Arieșului, la 40 km față de Turda și la 47 km față de Câmpeni, județul Alba. Într-o diplomă din anul 1365 se vorbește de localitatea Poșaga care de-a lungul timpului a avut diverse denumiri, variante ale denumirii actuale. Poșaga se întinde de-a lungul Văii Poșăgii care vine dinspre nord din Muntele Mare și curge spre sud până la vărsarea în râul Arieș. Pe vale în sus până spre cota de 1000 de metri sunt mai multe localități, care toate împreună cu Lunca Arieșului fac parte din comuna Poșaga. Despre Lunca Arieșului (LA) se zice că există un document din 1470. LA a trecut de-a lungul timpului prin multe evenimente neprielnice, cauzate de natură dar în special de acțiuni umane. Cea mai gravă nenorocire a fost în 1848 când a ars tot satul și toate casele au trebuit reconstruite, datorită autorităților austro-ungare. Totuși LA față de Poșaga este o localitate mai nouă. Poșaga, care este situată pe o vale care duce spre munte, a fost mai protejată, LA fiind la “drumul mare” a fost mai expusă nenorocirilor de-a lungul vremii. LA este situată pe râul Arieș și pe un drum important care face legătura dintre zona Turzii și Bihor. La

Arieșeni, cum s-ar zice, este cumpăna apelor (Vârtop, în terminologia locală), spre vest curge unul din Crișuri (Crișul Repede), spre est curge Arieșul. La Turda Arieșul face un cot de 90 de grade și curge spre sud până se varsă în Mureș. Mai jos dau câteva informații despre cele două râuri, extrase de pe internet.

Raul ARIES

Râu, afluent al Mureșului pe teritoriul comunei Lunca Mureșului (județul Alba). Are o lungime 166 km și o suprafață a bazinului de 3005 kmp. Izvorăște din N Masivului Bihor, de sub vf. Curcubăta Mare, de la 1195 m altitudine.

Raul MURES

Cel mai mare afluent al Tisei și al doilea râu al României, ca lungime, după Dunăre. Are 803 km, dintre care 761 km pe teritoriul României. Suprafața bazinului hidrografic este de 29.289 kmp, dintre care 27.890 kmp pe teritoriul României.



Încă o informație interesantă, se spune despre Arieș că are cel mai lung traseu montan (peste 100 km) după Bistrița Aurie din Moldova. Eu am prins râul frumos, limpede, cu mulți pești și foarte bun de scăldat vara. Vara pe căldură și apa limpede se vedeau bancurile de pești pe suprafețe de cca 18 metri pătrați. Este interesant că în acele momente peștii nu trăgeau, nu puteau fi prinși cu undița. Uneori vreun pește se răsucea în apă și reflecta lumina solară cu solzii lui albi de pe burtă. În vara anului 1960, eu eram în vacanță acasă, mergeam pe clasa a VII-a, au fost deversate în Arieș reziduuri de la exploatarea miniere (Baia de Arieș, Roșia Montană, etc.), rezultatul a fost catastrofal, au fost omorâți toți peștii, îi vedeai cum pluteau deasupra apei, de abia își mai mișcau branhiile. În acea zi toată lumea satelor de-a lungul Arieșului era la râu ca să culeagă peștii. Probabil erau otrăviți cu substanțe toxice periculoase și pentru om. Dar autoritățile n-au dat nici un semnal de alarmă, pe de altă parte și tentația era mare când vedeai atâția pești la suprafața apei și ușor de prins. Am mâncat și eu și deocamdată mai trăiesc.

Prin anii '60 s-a început asfaltarea drumului (DN75) și s-a introdus electricitatea. Eu clasele I-IV le-am făcut în satul meu, seara foloseam lampa cu petrol lampant (acolo se zicea "fotoghin", aici în București "gaz"). Trenul de linie

îngustă, “mocănița”, era principalul mijloc de transport dintre Abrud, Câmpeni și Turda, uneori era foarte aglomerat, se urcau oamenii chiar și pe vagoane. Într-o anumită perioadă, cel puțin eu am prins-o dar nu știu din ce an a început, erau trei clase la tren, clasa I cu scaune plușate, clasele II și III cu scaune de lemn, diferența era doar la preț. Ulterior s-a renunțat la clasa III. Actualmente trenul este desființat (din perioada când Traian Băsescu a fost ministrul Transporturilor), dar prin LA trec zilnic autocare moderne, 9 la vale și 9 în sus, cu diverse destinații (Câmpeni, Abrud, Brad, Turda, Alba Iulia, Cluj, etc.) Actualmente mocănița circulă pe traseul Câmpeni-Abrud pe o distanță de cca 12 km. În pregătire este tronsonul Lunca Arieșului-Baia de Arieș pe o distanță de cca 22 km, se estimează că la anul trenul va circula. Să sperăm că în final va fi refăcut traseul inițial Turda-Abrud. Acest traseu a fost construit în perioada 1910-1912 de o companie italiană, lungimea 93 km. S-a lucrat serios, sunt multe lucrări de zidărie, toate sunt funcționale și acum. Bunicul meu (Moșu), născut în 1894, îmi spunea că un muncitor pe acest șantier câștiga zilnic bani pentru o pereche de bocanci (bocanci buni făcuți total din piele, cum acum nu se mai fac). Un lucru interesant, contractul pentru efectuarea lucrării era pentru 100 km, în urma măsurărilor s-a constatat că distanța era ceva mai mică. Ca urmare constructorul a prevăzut curbe mai mari unde a fost posibil pentru a se apropia de 100 km de cale ferată. În perioada anilor '60 s-au “tăiat” multe din aceste curbe.

Ca să termin relatarea despre mocăniță menționez că pe traseu există două tuneluri, un tunel scurt de cca 7 m dar aranjat frumos cu lucrări de artă, situat la ieșirea din LA, spre Abrud, la distanța de 1 km. Al doilea tunel este situat la cca 19 km față de LA mergând la vale spre Turda, lângă localitatea Buru. Acest tunel este mai lung, cred că are în jur de 15 m, dar nu este finisat deloc, doar străpungerea stâncii este realizată. Ambele tuneluri sunt ilustrate în imaginile de mai jos.

Înainte de război satul LA făcea parte din județul Turda, după război în perioada comunistă a făcut parte din regiunea Cluj. Când s-au refăcut județele, județul Turda nu a mai fost reînființat, Lunca Arieșului a fost plasată în județul Alba, în nord. Pentru luncani nu a fost tocmai avantajos pentru că dintotdeauna localnicii își rezolvau toate problemele (de sănătate, comerciale, administrative, etc.) înspre Turda, Cluj. Accesul spre Turda și Cluj era/este cel mai ușor. Acum fiind în județul Alba, cu capitala la Alba Iulia, multe probleme se rezolvă aici, dar legăturile tradiționale cu Turda și Cluj continuă.



Tunelul de la Lunca Ariesului
2 imagini
Intrare/iesire dinspre Turda



Tunelul de la Lunca Ariesului
3 imagini
Intrare/iesire dinspre Abrud





Satul Lunca Arieșului este un sat de mărime mijlocie spre mică, este situat în mare parte pe malul drept al Arieșului, care curge de la vest spre est. În partea de sud se află Munții Trascăului de origine calcaroasă, în partea de nord sunt dealuri, cu pante mai mari sau mai mici și un masiv stingher, numit local Jidovina, de origine vulcanică (rocă dură, granit, andezit). Eu am prins satul funcțional, până prin anii 1965, vorba lui Creangă *“cu flăcăi voinici și fete mândre”*. Ulterior și actualmente, ca majoritatea satelor României, este un sat îmbătrânit și depopulat, din diverse cauze: marea industrializare socialistă cu dislocarea populației de la sate, scăderea natalității, plecarea la muncă în străinătate, evoluția generală a societății. Ocupația de bază a localnicilor (mocanilor) era creșterea animalelor și păsărilor (vacii, boii, bivoli, cai, oi, capre, porci, găini, găște, rațe, curci), cultivarea pământului (grâu, porumb, pomi fructiferi, zarzavaturi și legume), cositul și adunatul fânațelor. Culturile se făceau în zona satului și în lunca Arieșului, dar cu cositul ierbii și cultivarea grâului se mergea până sub munte. Aceste culturi erau destinate necesităților locale. Practic din aceste activități oamenii câștigau bani în special prin vânzarea vitelor. Dar în funcție de diversele împrejurări temporale oamenii locului abordau și alte activități aducătoare de câștiguri financiare: căratul lemnului cu carele cu boii din exploatarea montană de pe Valea Poșăgii în depozitul din gara LA, lucrul în depozitul de lemne, lucrul în cariera locală de pe Jidovina, mineritul în minele de aur și fier din zonele mai apropiate, lucrul la calea ferată

îngustă sau la calea ferată normală din Turda, lucrul la drumul DN75, vânzarea de fân către CAP-uri. Ca în orice localitate sătească și LA a avut fierar, rotar, țuicar, și morar, chiar trei morari plasați toți, unul după altul, pe aceeași vale, Valea Morilor, venită din munte. Nu lipsea evident învățătorul și preotul. Ca dovadă a câștigurilor financiare au apărut multe case noi, unele pe temelia caselor mai vechi. Fiind zonă de munte și de deal de-a lungul sutelor de ani s-a muncit mult, totdeauna în condiții mai grele datorită accesului anevoios la locurile de muncă situate pe dealuri și spre munte. Dar oamenii erau obișnuiți, mai ales datorită faptului că practicau muncile locale începând de mici.

Eu practic am locuit în sat de la naștere până la sfârșitul clasei a IV-a, clasele V-XI le-am făcut la Turda. În continuare eram prezent acasă în sat doar în vacanțe și mai târziu în concedii. Evident când eram acolo participam la muncile locale, pe moșia bunicului cum s-ar zice, părinții fiind învățători aveau serviciile respective. Dar relațiile cu bunicii au fost foarte strânse. Munca cea frecventă pe care am practicat-o a fost strângerea fânului pentru animale. După pensionare mi-am permis să stau acolo cu lunile, îmi propusesem să-mi fac un laborator de electronică, acolo aveam spațiu suficient. Dar de vreo trei-patru ani îndoace forțele fizice mi s-au diminuat și am întrerupt activitatea la LA. Ce-o mai fi rămâne de văzut.

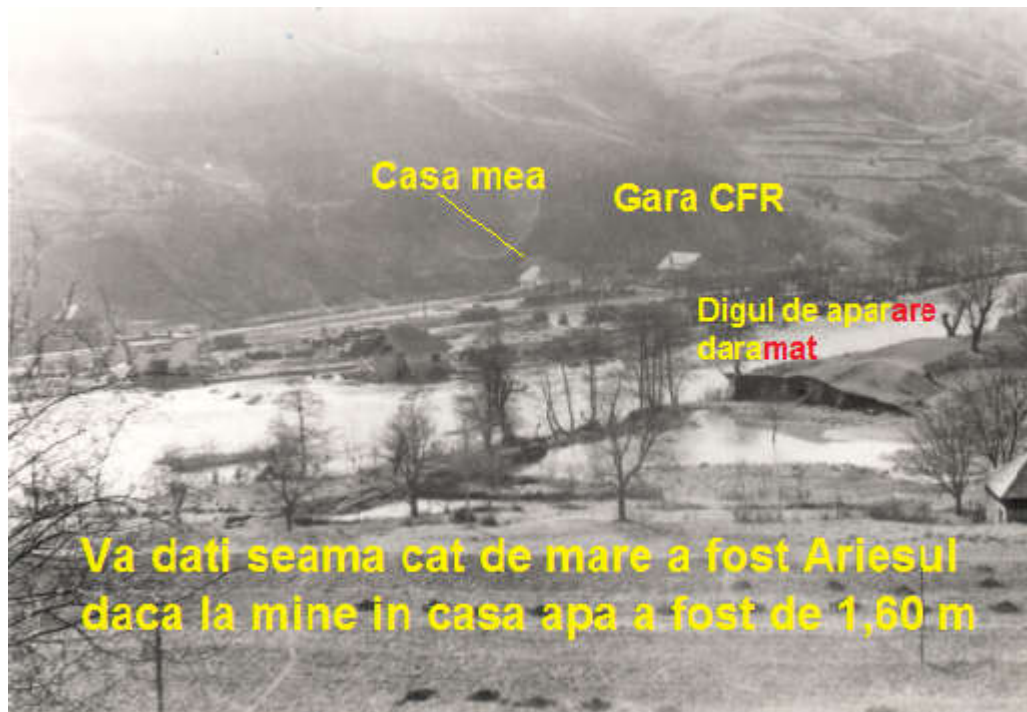


În continuare vin cu ce am promis, incendiul de pădure și defectarea podului de acces în sat. În imaginea de sus se vede zona unde incendiul de pădure a avut loc de două ori în ultimii ani, ceea ce pare foarte dubios, să nu fi intervenit vreo mână criminală. Lucrul acesta mă face să mai citez epigrama lui Păstorel Teodoreanu:

În lume după vechea pravilă,
Înscăunată de ursită,
Prostia este insondabilă
Și răutatea infinită.

Ultimul incendiu a avut loc acum câțiva ani, pentru stingerea incendiului oamenii locului au fost ajutați de un helicopter.

Totuși înainte de povestea cu podul dau o imagine de la o inundație a râului Arieș când în partea de sus a satului a fost distrus digul vechi de apărare, o parte din apă a intrat direct în sat, fără să-l mai ocolească, și a inundat câteva case.



Cu podul din LA este altă poveste, se pot vedea și pe internet multe imagini și comentarii scriind “podul din Lunca Arieșului”. Podul este modul de acces al sătenilor la drumul țării, cum se zice în zonă, adică la DN75,

fără pod sunt izolați. După 1990 o firmă din Sălciua, primul sat mergând pe Arieș în sus, a făcut dislocări masive de balast în zona podului din LA. Acțiunea a fost absolut ilegală și s-a desfășurat sub ochii îngăduitori ai primarului din Poșaga. Consecința a fost dezvelirea în special a unui picior al podului până la fundație, ca urmare a creșterii vitezei de curgere a apei. Pericolul pentru pod era iminent la prima creștere accentuată a debitului râului. Cineva din sat m-a dus la pod, am văzut despre ce este vorba și am făcut mai multe poze. Am trimis sesizări la forurile competente, inclusiv la guvernul României. Răspunsul de la guvern (ceva similar am văzut ulterior când cineva din țară făcuse altă sesizare) a fost: “am primit sesizarea Dv. și am trimis-o la Direcția Generală a Poliției”, adică un fel de spălare pe mâini. Rezultatul a fost că nu s-a luat nici o măsură, evident poliția nu a făcut nici o investigație pentru a se stabili vinovații (în schimb păgubașii se cunosc foarte bine). La prima creștere a apelor râului podul a fost avariat. Podul a fost reabilitat de-abia peste 8 luni cu bani din bugetul statului, nici vorbă să plătească vinovații. O altă consecință a dislocărilor din albia râului a fost că majoritatea fântânilor din sat au secăt. Eu personal la casa noastră am făcut o fântână nouă cu oameni din sat. Mai jos sunt date două imagini ale podului avariat.



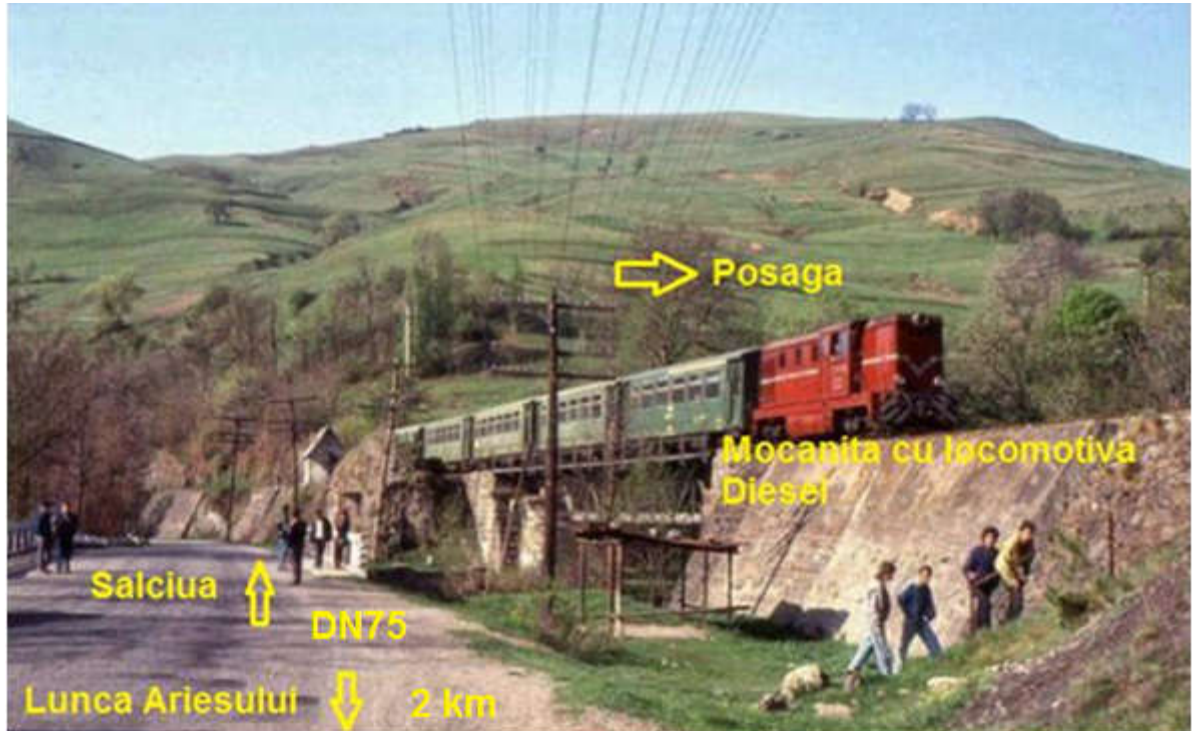


**Puntea facuta dupa
daramarea podului**



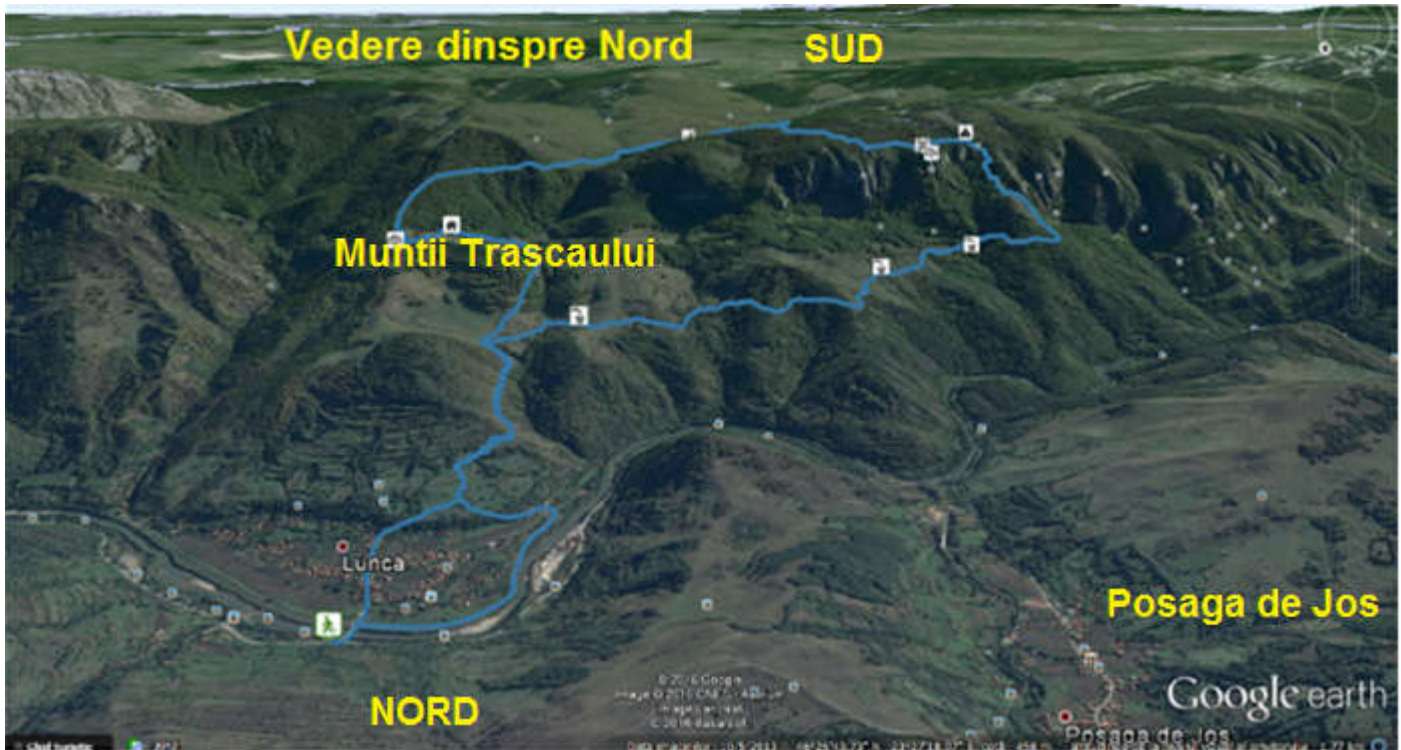
În continuare vedem imaginile de la Lunca Arieșului (LA), unde este cazul vin cu explicații.





Pentru poza de sus vreau să spun că mocănița Turda-Abrud a funcționat cca 50 de ani cu locomotivă cu aburi. Distanța Lunca Arieșului-Turda, 36 km pe calea ferată, o făceam în 4 ore, deoarece locomotiva avea putere mai mică, până în Turda erau 7 stații, în plus conta și demarajul slab. Prin anii '60 s-au introdus locomotivele Diesel fabricate la “23 August” București, rezultatul a fost că traseul pomenit îl făceam în 2 ore.





Zona despădurită din stânga, la baza muntelui, pe vremea satului funcțional era cultivată cu grâu și se cosea și iarba. Zone despădurite se află și în dreapta imaginii, dar aici nu se văd. Evident zonele nefolosite, cum se întâmplă deja de mulți ani, se împăduresc. În această zonă aveam și noi locuri pe care le foloseam.





În imaginea de jos se vede halta Lunca Arieșului și casa mea. În copilărie eram prezent la toate trenurile personale care opreau în gară. Totuși vedem și vagoane părăsite pe liniile secundare, semn că activitatea în depozitul de lemne încetase. Între timp apăruseră camioanele mari care puteau transporta buștenii la mare distanță. Când funcționau minele de aur cu trenul se transporta minereul până în

Turda și de acolo la Baia Mare unde se făcea prelucrarea finală (aur, plumb, etc.) Casa mea, construită de bunicu în 1939, a fost inundată de Arieș de trei ori, apa cam 1,60 m în casă, acum este nelocuită.







Un fapt, să-i spunem amuzant. Între cele două masive stâncoase este loc de trecere, destul de larg, spre stânga. Vârful Pleșii pe partea care nu se vede (spre Sud) are o zonă cu pantă mai mică unde se cosea iarba. Eu am fost acolo la adunatul fânului

fiindcă este locul nostru. Ca urmare eu pot revendica vârful muntos respectiv de sub locul nostru. În Munții Făgăraș pe partea nordică există Vârful Drăguș, dar pentru acel vârf nu am argumente (cel puțin deocamdată) să îl revendic.



Primul dig protector împotriva inundațiilor a fost construit înainte de război când a fost primar bunicul meu, Teodor Bega, din partea PNL. Actualul dig este construit

după 1990, din capătul de sus în capătul de jos al satului, este mai lung, mai înalt și mai solid, practic pericolul inundațiilor Arieșului este înlăturat.



Masivul vulcanic Jidovina se află în partea de nord a satului, pe malul stâng al Arieșului. Acolo a fost carieră de piatră înainte de război și după război în perioada comunistă până în perioada anilor '60. Se produceau în special cuburi și paralelipiede pentru pavatul străzilor și borduri. Mulți oameni din sat, și bunicul meu, și-au făcut stâlpi la porți din piatra de la carieră. Pe acest masiv a avut și bunicul meu carieră, după război a fost expropriat și făcut chiabur, “bine i-au făcut pentru că a fost **exploatator** al lucrătorilor din carieră”. Mai nou s-a deschis o carieră nouă în partea dreaptă a masivului, evident cu utilaje moderne. Piatra obținută este folosită ca fundație pentru autostăzi, piatra calcaroasă nu este bună pentru că în timp este dizolvată de apă.

Privind zonele din jurul satului se observă că sunt împădurite, pe vremea satului funcțional toate împrejurimile erau cultivate sau se folosea fânașul, acum sunt folosite doar zonele joase, oamenii sunt puțini.





În fiecare an când merg la LA fac o petrecere cu o parte din muieri, unele chiar rude, a devenit deja o tradiție și sper să o continui. Aici băuturile de bază sunt palinca și berea. Mi-amintesc că pe vremea copilăriei și a comunismului mai tânăr se făceau așa numitele chermeze, cam o dată pe an venea un camion plin cu bere care era vândută în sat în curtea școlii, era un fel de sărbătoare. Oricum fiecare știe că înainte de 1990 procurarea berii era o problemă, chiar și în București.



Costumul popular din Lunca Ariesului



COLEGI GĂZDUIȚI

La final nominalizez inginerii electroniști, unii în devenire la momentele respective, pe care i-am găzduit la Lunca Arieșului, evident este vorba în special de colegi de facultate sau de serviciu, de data aceasta pozele nu sunt de pe internet.



Primii vizitatori au fost în vacanța după anul IV de facultate (1969), deci ingineri electroniști în devenire, este vorba de Lucian Gălățeanu și Rodica Vasilescu (ulterior Gălățeanu). Cu Lucian am fost coleg la secția Ingineri fizicieni. Doar poza Rodicăi este chiar de atunci, alta mai bună nu am.



În 1975 au venit la nunta mea Ioan Chiș (decedat) cu nevasta Rodica și Stelian Popa (neînsurat atunci). Cu cei doi am fost coleg la secția Ingineri fizicieni.



După 1980 a venit Eugen Popa cu nevasta Ileana Bordescu. Cu Eugen Popa, un electronist genial și nu numai, am fost coleg de laborator la Institutul Național de Metrologie – București (INMB). Este promoția 1969, din păcate a decedat în 1997 la 51 de ani după o boală grea.



După 1990 m-a vizitat Dragoș-Traian Georgescu de două ori, a doua oară cu nevasta Sanda și fetița lor Letiția, care atunci avea doi-trei anișori. Cu Dragoș, un băiat foarte deștept, am fost coleg la INMB, inclusiv cu Sanda, și coleg la o firmă. Acum lucrează la firma proprie.



Cristian m-a vizitat singur la Lunca Arieșului, acum este înșurat cu Camelia, am fost la nunta lui. Cu Cristian, inginer electronist și un softist de top, am fost coleg la trei firme, două ale noastre, am colaborat minunat. Acum lucrează la o firmă de software.





Corneliu Dragomir m-a vizitat împreună cu nevasta Livia. Am fost colegi de laborator la INMB, acum este dr. ing. (și Livia) și inspector la BRML (Biroul Român de Metrologie Legală).





Nicolae-George Drăgulănescu m-a vizitat împreună cu fiul Alex. Cu Nicu am fost coleg în anul I, acum este profesor la UPB. La o întâlnire Nicu zicea că a vizitat 60 de țări, dacă am înțeles bine nu-mi dau seama, cert este că a fost în multe țări, în această împrejurare este imposibil să nu fi fost și la Lunca Arieșului.



VIZITE DE O ZI



În fugă, adică un timp de câteva ore, am fost vizitat de Stelian Popa cu nevasta Elena și fiica Cristina, finii mei, în drumul lor spre Zalău (Ciumărna).





Florian Crăciun (stânga), a venit împreună cu cumnatul și fata lui. Cu Florin am fost coleg la INMB și într-o perioadă mai scurtă coleg la firma noastră.





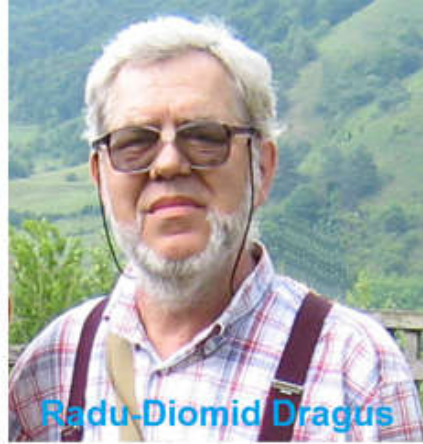
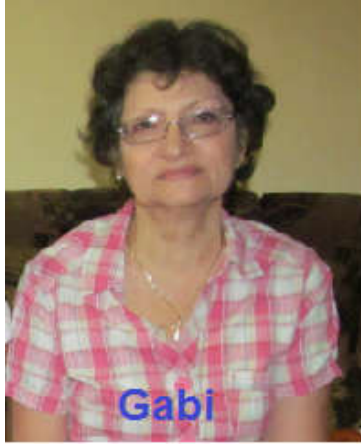
Vizita lui Lucian Gălățeanu cu nepoatele, cu Viki și cu nepoata ei



Vizita lui Dumitru-Gheorghe Sdrulla împreună cu sora Fana, Ilinca fata ei și Mama lor. Gogu Sdrulla este absolvent 1971, a lucrat la Băneasa, acum în America.



Dragoș (stânga) împreună cu colegii de firmă au fost în trecere pe la LA



Radu-Diomid Drăguș
Inginer electronist
Decembrie 2017





Nord

Posaga

Lunca Ariesului

Linia ferata ingusta
DN75

Raul Aries

Sud